

**OBSERVATORIO LABORAL DE LA CRISIS**

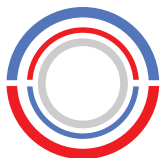
Boletín Electrónico XIV  
Enero 2012



**fedea**

Fundación de  
Estudios de  
Economía Aplicada





### Introducción

El pasado viernes, 27 de Enero de 2012, el INE hacía pública una “Nota de Prensa” en la que resumía los principales resultados que la EPA trimestral arrojaba sobre el panorama laboral. Reproducimos, al igual que en trimestres anteriores, algunos de los datos ofrecidos por el INE:

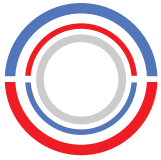
#### Resumen nota de prensa INE - 27 de Octubre de 2011

- La ocupación registra un descenso de 348.700 personas en el cuarto trimestre de 2011, hasta un total de 17.807.500. La tasa interanual de variación del empleo es del -3,26%.
- La población activa baja en 53.400 personas. El número de parados aumenta en 295.300 personas y alcanza la cifra de 5.273.600.
- La tasa de paro se incrementa en 1,33 puntos hasta el 22,85%. Por su parte, la tasa de actividad se sitúa en el 59,94%.
- La ocupación baja en los Servicios, la Construcción y la Industria y aumenta en la Agricultura.
- El total de asalariados con contrato indefinido baja en 104.200, mientras que el de asalariados con contrato temporal lo hace en 246.000.
- El número de hogares con todos sus miembros activos en paro aumenta en 149.800 en el trimestre y se sitúa en 1.575.000.

Este boletín electrónico complementa la información que ofrecen los datos de este cuarto trimestre de 2011 ofrecidos por la EPA trimestral mediante la explotación de las Estadísticas de Flujos de la Población Activa durante el período 2011:3 - 2011:4. Estas Estadísticas de Flujos analizan la evolución y por tanto los cambios de cada individuo entrevistado en la Encuesta de Población Activa en cuanto a su situación laboral, al recogerse información sobre la misma a lo largo de seis trimestres consecutivos.

Al igual que en los boletines anteriores, analizamos en detalle dos grandes aspectos:

- A. Pérdida de Empleo por parte de los individuos Ocupados
- B. Acceso al Empleo por parte de individuos Desempleados.



## A. Pérdida de empleo de los individuos ocupados

### A.1. Descripción de la evolución de la pérdida de empleo

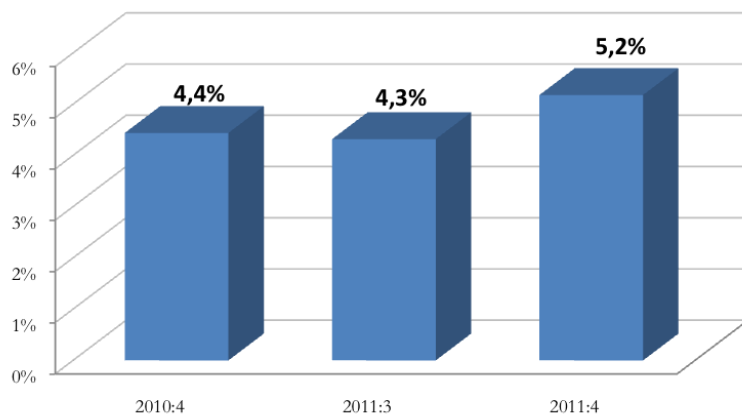
La explotación de la Estadística de Flujos de la Población Activa nos permite hacer un seguimiento de los trabajadores entrevistados en varios trimestres consecutivos (6 trimestres) y observar en consecuencia sus posibles transiciones laborales a lo largo de este período. En particular, y para el objetivo fundamental de este Observatorio, que es el análisis de las transiciones laborales de los trabajadores a corto plazo - en concreto de un trimestre al siguiente, mostraremos en primer lugar cuál es la proporción de trabajadores que, estando empleados en el tercer trimestre de 2011, pierden su empleo en el siguiente trimestre – cuarto trimestre de 2011. Presentaremos este análisis descriptivo por grupos demográficos - género, edad, educación, nacionalidad, y luego desagregaremos a los trabajadores según características del empleo, básicamente tipo de contrato y sector de actividad.

Una vez descritas estas transiciones, estimamos cuáles son los factores más determinantes para la pérdida de empleo de los trabajadores ocupados. Este segundo análisis nos permitirá

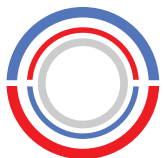
valorar y cuantificar la importancia relativa de factores como el género, nacionalidad, edad, educación, tipo de contrato y sector de actividad en la pérdida de empleo de los trabajadores ocupados.

Escogemos en consecuencia una muestra en la que forman parte todos aquellos individuos entre 16 y 59 años que estaban ocupados en el tercer trimestre de 2011 y que se mantienen activos (ocupados o desempleados) en el cuarto trimestre de 2011. El gráfico 1 muestra que de cada 100 ocupados en el trimestre anterior 5 han perdido su empleo en este trimestre. Esto supone una escalada importante en la pérdida de empleo, no sólo con respecto al trimestre anterior, sino también con respecto al mismo trimestre del año pasado. Tras cuatro años de crisis, no sólo se sigue destruyendo empleo, sino, lo que es peor, la intensidad de esta destrucción aumenta.

**Gráfico 1**  
Porcentaje empleados que pierden su empleo en el trimestre siguiente



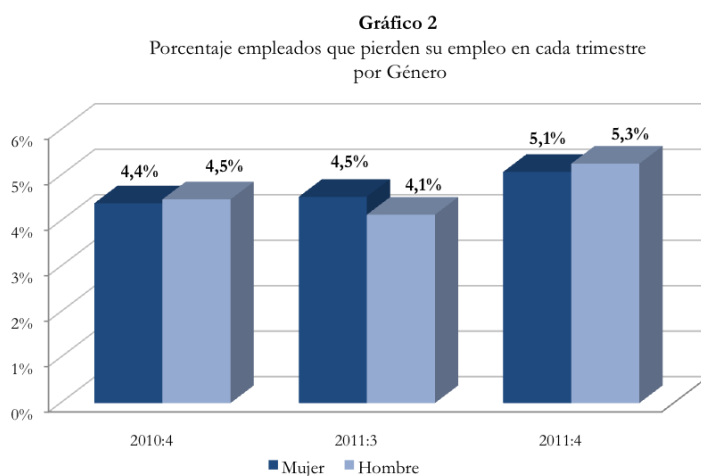
La destrucción de empleo se intensifica con respecto al trimestre anterior así como respecto al mismo trimestre del año pasado



## 1.1. Pérdida de empleo por Género

El gráfico 2 revela que en este cuarto trimestre de 2011 la pérdida de empleo entre hombres y mujeres es muy

similar, alrededor de cinco de cada 100 empleados en el trimestre anterior han perdido su empleo en este trimestre.

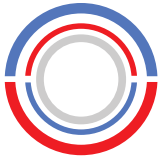


La pérdida de empleo entre hombres y mujeres muestra la misma intensidad.

## 1.2. Pérdida de empleo por Edad

El gráfico 3 muestra el mismo patrón que hemos venido observando a lo largo de estos cinco años de crisis: que los menores de 25 años son el colectivo más profundamente afectado por la pérdida de empleo. La pérdida de empleo de este colectivo es más del doble que la del resto de grupos de edad: de 100 jóvenes empleados en el trimestre anterior, 18 han perdido su empleo en este trimestre, es decir, casi uno de cada cinco trabajadores. Lo que resulta también sorprendente es el aumento que se observa en la pérdida de empleo de los trabajadores

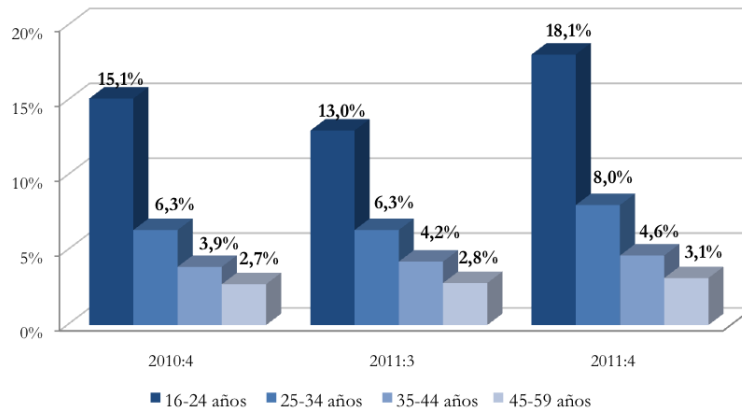
cuya edad está comprendida entre los 25 y los 34 años. De cada 100 trabajadores de este intervalo de edad, 8 han perdido su empleo en este trimestre, por 6 del trimestre anterior (y del mismo trimestre de 2010) lo cual resulta ser un dato muy negativo, ya que gran parte de este colectivo viven ya en hogares propios y en consecuencia deben hacer frente a importantes gastos ineludibles. El resto de colectivos se ve menos expuesto a la pérdida de empleo, pero el riesgo aumenta en todos los grupos de edad.



Aumenta la pérdida de empleo en TODOS los grupos de edad. Preocupa especialmente la intensidad en la pérdida de empleo entre los menores de 35 años.

Gráfico 3

Porcentaje empleados que pierden su empleo en cada trimestre por Edad



### 1.3. Pérdida de empleo por Nivel de Estudios

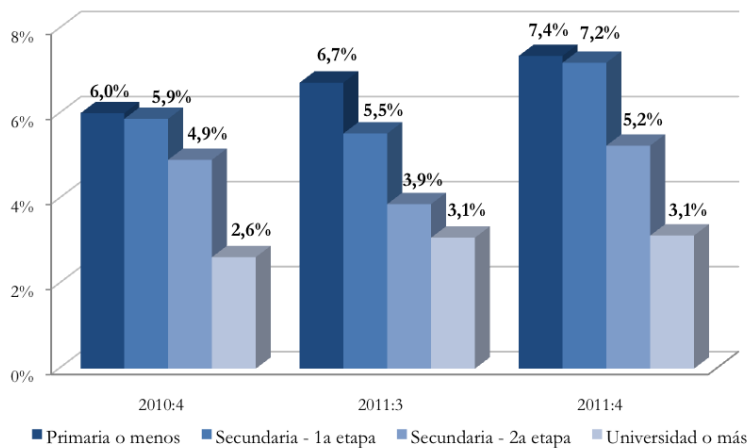
Otro aspecto a destacar es cómo está afectando la crisis económica en términos de pérdida de empleos según el nivel educativo de los trabajadores. El gráfico 4 muestra cómo los individuos con poca formación son sin duda los que están sufriendo en mayor medida la pérdida de sus empleos. Sin embargo, al comparar la intensidad

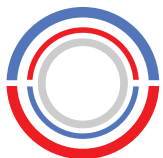
de pérdida de este trimestre con la de trimestres anteriores, se observa que se intensifica de modo notable la pérdida de empleo de todos aquellos individuos cuya formación es menor a la universitaria. Para este último nivel educativo, la pérdida de empleo se mantiene relativamente estable.

En este trimestre, la pérdida de empleo se intensifica notablemente para TODOS aquellos trabajadores cuyo nivel educativo es menor al universitario. Es éste nivel educativo el único para el que la intensidad de pérdida de empleo parece mantenerse en niveles bajos (3%) y estables con respecto a trimestres anteriores.

Gráfico 4

Porcentaje empleados que pierden su empleo en cada trimestre por Educación



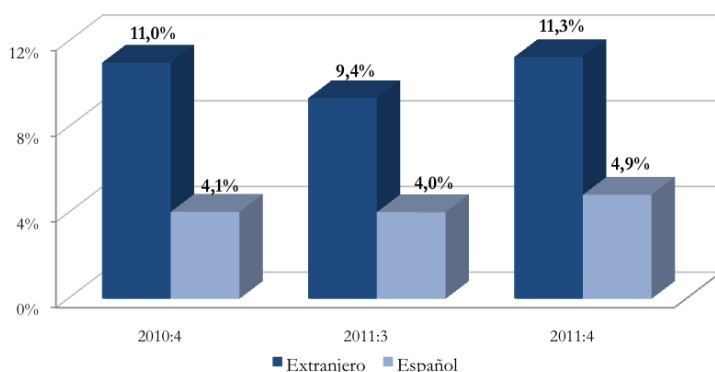


## 1.4. Pérdida de empleo por nacionalidad

En el gráfico 5 se observa un dato que se viene repitiendo a lo largo del tiempo, que es que la pérdida de empleo de los extranjeros duplica a la de los nacionales: de cada 100 extranjeros empleados en el trimestre anterior, 11 han perdido su empleo en este trimestre, por 5 nacionales. Es preciso matizar, sin embargo, que de este análisis descriptivo no podemos inferir que la nacionalidad

es en sí misma un factor que provoca la pérdida de empleo. Será preciso comprobar, y esto lo haremos en la siguiente sección, si la nacionalidad es en sí misma una característica que provoca pérdidas mayores de empleo, o estas mayores pérdidas se deben al tipo de empleo – en general mucho más precario, que tienen los extranjeros frente a los nacionales.

**Gráfico 5**  
Porcentaje empleados que pierden su empleo en cada trimestre por Nacionalidad



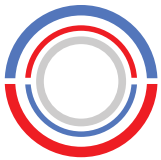
La tasa de pérdida de empleo de los extranjeros duplica a la de los nacionales. De cada 100 trabajadores extranjeros, 11 han perdido su empleo en este trimestre, frente a 5 trabajadores nacionales. Este patrón parece repetirse a lo largo del tiempo.

## 1.5. Pérdida de empleo por Tipo de Contrato

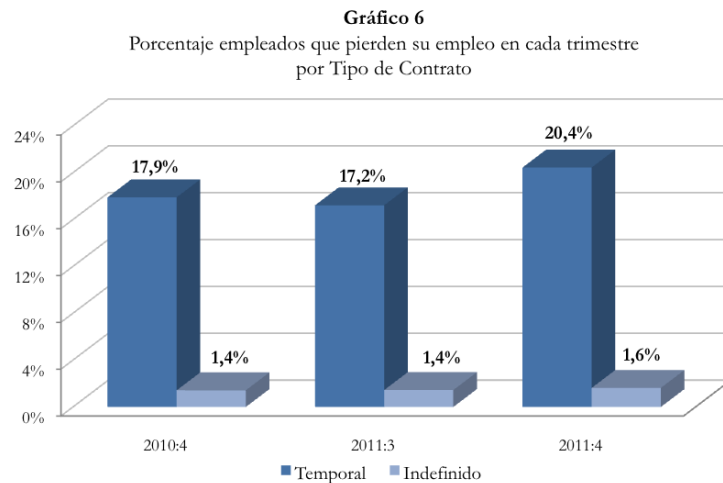
Si bien el tipo de contrato sigue marcando las diferencias más importantes cuanto a pérdida de empleo se refiere, en este trimestre estas diferencias se intensifican, si cabe. De cada 100 trabajadores ocupados en el trimestre anterior con un contrato temporal, 20 de ellos han perdido su empleo en el tercer trimestre de 2011 por 1,6 de cada 100 con contrato indefinido.

En este país, está claro que la vía de ajuste de empleo como respuesta a una coyuntura negativa recae

exclusivamente sobre aquellos trabajadores que tienen un contrato precario, y esta vía se materializa en el despido. Mientras no se elimine esta dualidad contractual, que provoca unas desigualdades laborales flagrantes de algunos trabajadores con respecto a otros, existirá un colectivo de trabajadores (aquellos con contrato temporal) que, independientemente de su calidad, se ven abocados al despido, porque llegado el límite legal de un contrato temporal, el empresario NO convierte a este trabajador en indefinido y opta por despedirle.



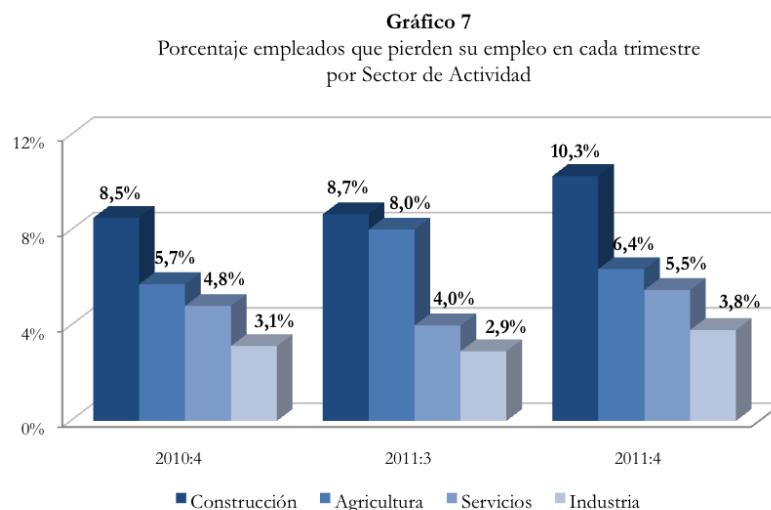
20 de cada 100 trabajadores con contrato temporal han perdido su empleo en este cuarto trimestre de 2011, frente a 1,6 de cada 100 entre los que tienen contrato indefinido.

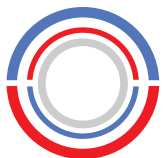


**1.6. Pérdida de empleo por sector de actividad**

El gráfico 7 muestra que en términos relativos, en este trimestre destaca la destrucción de empleo que se ha producido en el sector de la Construcción. Este patrón es idéntico al observado en el mismo trimestre de 2010. En términos absolutos, sin embargo, dado el peso del sector Servicios en el empleo total, es éste el sector que ha destruido un mayor número de empleos, seguido del sector de la Construcción. De hecho, en estos

dos sectores, se observa un incremento en la tasa de pérdida de empleo al comparar los datos de este trimestre con los del mismo trimestre del año 2010. Está claro que la destrucción de empleo en la Construcción no ha tocado fondo, y preocupa seriamente que el sector Servicios no parezca mostrar ningún signo visible de recuperación, sino más bien todo lo contrario.





### A.2. Los determinantes de la probabilidad de pérdida de empleo - Estimación Multivariante

Al igual que en los boletines anteriores, en este apartado “cuantificamos” la importancia relativa de cada una de las características analizadas previamente – género, edad, educación, nacionalidad, tipo de contrato y ocupación en la probabilidad de pérdida de empleo. El interés de este ejercicio consiste en medir la importancia relativa de cada una de estas características en la probabilidad de pérdida de empleo, lo cual no es posible de la simple observación de las proporciones de caída al desempleo de cada colectivo. Además, dado que el análisis es realizado cada trimestre, su mayor contribución es la de poder comparar cómo varía la importancia de cada uno de los factores en la explicación de la pérdida de empleo de los trabajadores ocupados a medida que la crisis avanza.

Para esto, estimamos la probabilidad de perder el empleo de cada individuo ocupado en el trimestre anterior<sup>1</sup>. Para el análisis comparativo, incluimos también los resultados del trimestre anterior. Los resultados se presentan en la tabla 2 del Apéndice, y cabe destacar lo siguiente<sup>2</sup>:

---

<sup>1</sup> Estas estimaciones se llevan a cabo mediante sencillas técnicas de estimación que utilizan los modelos de elección discreta - logit o probit, para obtener la importancia relativa de cada variable incluida en la estimación para explicar la caída al desempleo. Los resultados aquí comentados provienen de la estimación que se presenta en la tabla 2 del Apéndice.

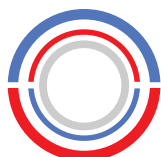
<sup>2</sup> Los resultados presentados en la tabla son “Odd-Ratios”. Un coeficiente menor de la unidad debe interpretarse en sentido de que “disminuye” la probabilidad de perder el empleo mientras que un coeficiente mayor de la unidad se interpreta en el sentido de que “aumenta” la probabilidad de perder el empleo.

#### 2.1 Género y probabilidad de pérdida de empleo

Coincidiendo con lo observado en el análisis descriptivo, donde se ha observado una intensidad de pérdida de empleo similar entre hombres y mujeres, este análisis permite inferir que al comparar la probabilidad de pérdida de empleo de un hombre y una mujer que tienen similares características personales (edad, educación, nacionalidad) y el mismo tipo de empleo (tipo de contrato y sector donde trabajan) ambos se enfrentan a un riesgo de pérdida de empleo similar. Este resultado contrasta con el encontrado en el trimestre anterior, donde se observaba que las mujeres sufrían un riesgo de pérdida superior en un 34% a los varones de similares características.

#### 2.2. Edad y probabilidad de pérdida de empleo

En el apartado anterior hemos observado que los trabajadores más jóvenes (menores de 35 años, y especialmente menores de 25) han sido los más castigados por la pérdida de empleo. Sin embargo, las estimaciones de la Tabla 2 del apéndice señalan que la edad no es en sí misma un factor que determine una mayor o menor probabilidad de perder un empleo. Esta estimación nos permite afirmar, en consecuencia, que la razón por la que los jóvenes pierden más sus empleos no se debe a su juventud, sino a que tienen contratos más precarios. Los trabajadores jóvenes están mucho más expuestos a la pérdida de empleo porque tienen contratos que facilitan enormemente el despido, no porque sean más jóvenes. Cuando se comparan trabajadores empleados que difieren sólo en edad, y por tanto son comparables en otras características como género, educación, y sobre todo, tipo de contrato, no se observan diferencias apreciables en la probabilidad de perder un empleo.



### 2.3. Educación y probabilidad de pérdida de empleo

Si bien la edad no se ha mostrado como un factor determinante en la pérdida de empleo, la educación sí parece ejercer de factor “protector” del empleo. La Tabla 2 refleja que la probabilidad de perder su empleo en un individuo con estudios no superiores a secundaria obligatoria es el doble que la de un individuo de similares características demográficas y de tipo de empleo, pero con estudios universitarios (columna 3, 2011:4, Tabla 2). La diferencia disminuye un poco al comparar trabajadores con estudios universitarios con respecto a los de secundaria de segunda etapa, pero en cualquier caso, un mayor nivel de estudios, y en consecuencia, de cualificación, protege sin duda a los trabajadores de la pérdida de sus empleos.

### 2.4. Nacionalidad y probabilidad de pérdida de empleo

Las estimaciones de la Tabla 2 señalan que si no se tuviera en cuenta el sector de actividad y el tipo de contrato de los trabajadores ocupados (columna 1, 2011:4, Tabla 2) ser inmigrante sí parece aumentar la probabilidad de pérdida de empleo con respecto a ser trabajador nacional. Sin embargo, cuando se comparan trabajadores que tienen no sólo las mismas características personales sino también el mismo tipo de empleo (tipo de contrato y sector de actividad) entonces las diferencias entre la probabilidad de pérdida de empleo de un trabajador nativo y otro inmigrante desaparecen. Esto nos permite afirmar que las diferencias que observamos en la pérdida de empleo entre trabajadores nacionales y extranjeros no se deben a la nacionalidad en sí misma, sino al tipo de trabajo que unos y otros poseen.

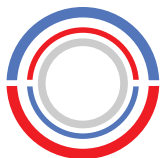
### 2.5. Tipo de contrato y probabilidad de pérdida de empleo

Entre dos trabajadores de la misma edad, educación, nacionalidad, género, incluso antigüedad en el puesto de trabajo y que difieren en el tipo de contrato (temporal/indefinido) el primero se enfrenta a una probabilidad de perder su empleo en este cuarto trimestre de 2012 cinco veces mayor que la del que disfruta de un contrato indefinido. Esta diferencia es incluso superior a la observada en el trimestre anterior.

### 2.6. Sector de actividad y probabilidad de pérdida de empleo

La Tabla 2 refleja que si se comparan dos trabajadores de parecidas características e incluso tipo de contrato y antigüedad en la empresa pero que trabajan en diferentes sectores (construcción, agricultura, servicios o industria), aquel que trabaja en la Construcción se enfrentan a un riesgo de perder su empleo que triplica la del que trabaja en el resto de sectores. Por el contrario, en este trimestre, trabajar en Agricultura, Servicios o Industria no provoca diferencias en cuanto al riesgo de perder el empleo.

Los trabajadores temporales tienen una probabilidad de perder su empleo cinco veces superior a la de trabajadores muy similares, pero que disfrutan de contratos indefinidos



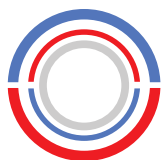
### RESUMEN DEL ANALISIS DE LA PERDIDA DE EMPLEO

- En el cuarto trimestre de 2011, la pérdida de empleo se agudiza de modo notable, lo cual refleja un empeoramiento claro sin paliativos en el mercado de trabajo con respecto a lo observado en el mismo trimestre de 2010, trimestre en el que coinciden los factores estacionales.

- Por colectivos, no se observan diferencias de género en la pérdida de empleo. Por otra parte, si bien los extranjeros y los jóvenes pierden su empleo con mayor facilidad que los nacionales y que los trabajadores de mayor edad, ni la edad ni la nacionalidad son causantes de estas diferencias, sino otras variables relativas a sus empleos, como el tipo de contrato precario al que inmigrantes y jóvenes están particularmente expuestos.

- Mayores niveles de capital humano, medidos en términos de educación, protegen a los trabajadores de la caída al desempleo. En este trimestre se observa que son en particular los estudios universitarios los que parecen proteger más a los trabajadores relativamente a otros niveles educativos.

- El factor claramente desencadenante para entender quién está más expuesto a perder su empleo es, por excelencia, tener un contrato temporal. Al comparar dos individuos de similares características en términos de edad, género, nivel educativo y nacionalidad que difieren en el tipo de contrato, encontramos que la probabilidad de pérdida de empleo del que tiene el contrato temporal es CINCO veces superior a la que se enfrenta el trabajador con contrato indefinido. Este diferencial incluso se ha agudizado con respecto a lo observado en trimestres anteriores.



### B. Acceso al empleo desde el desempleo

El segundo gran bloque de este boletín consiste en el análisis del acceso al empleo desde el desempleo. Observamos a los individuos que en el tercer trimestre de 2011 están desempleados y seguimos su trayectoria laboral en el siguiente trimestre. Caracterizaremos así a aquellos individuos que observamos haber accedido al empleo desde el desempleo frente a los que continúan desempleados. Esta comparativa nos permite destacar, trimestre a trimestre, por una parte, los cambios en las características personales y demográficas que contribuyen al acceso al empleo por parte de los desempleados, y por otra, observar en qué tipos de empleos se está produciendo esta transición desempleo-empleo.

En consecuencia, en el presente boletín, los individuos que tratamos de caracterizar son los individuos que estando desempleados en el tercer trimestre de 2011 acceden al empleo en el cuarto trimestre de 2011 frente a aquellos que estando desempleados en el tercer trimestre de 2011, continúan desempleados en el cuarto trimestre de 2011. Además, comparamos a estos individuos,

tanto los que acceden, como los que permanecen desempleados, con los que observamos en ambas condiciones en el trimestre anterior, así como en el mismo trimestre de 2010 para ofrecer una comparativa dinámica de las condiciones que dan acceso al empleo. En consecuencia, en el presente boletín, los individuos que tratamos de caracterizar son los individuos que estando desempleados en el segundo trimestre de 2011 acceden al empleo en el tercer trimestre de 2011 frente a aquellos que estando desempleados en ese segundo trimestre de 2011, continúan desempleados en este tercer trimestre de 2011. Además, comparamos a estos individuos, tanto los que acceden, como los que permanecen desempleados, con los que observamos en ambas condiciones en el trimestre anterior, así como en el mismo trimestre de 2010 para ofrecer así una comparativa dinámica de las condiciones que dan acceso al empleo.

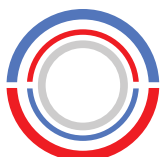
La Tabla 3 del Apéndice nos ofrece las características de los individuos que en cada uno de los trimestres mencionados (2011:3 y 2011:4) han accedido al empleo desde el desempleo, así como los que siguen desempleados en el mismo trimestre.

#### B.1. Características demográficas y personales de los que acceden al empleo

¿Cuántos acceden al empleo?

El primer aspecto relevante a analizar con respecto al acceso al empleo en cada trimestre es cuántos individuos acceden al empleo desde el desempleo, respecto a los que se mantienen desempleados. Esto nos irá ofreciendo una idea de la intensidad de actividad económica que se va generando en cada nuevo trimestre. En el cuarto trimestre de 2011, han accedido al empleo casi un 21% de los que estaban desempleados en el

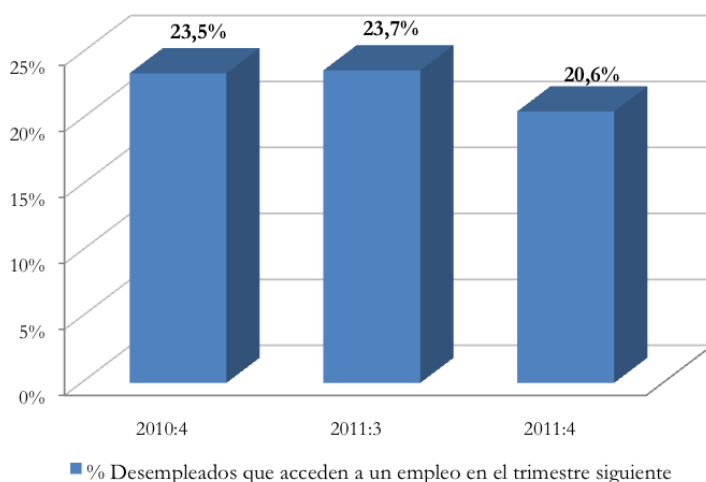
trimestre anterior. Si comparamos esta proporción de acceso al empleo con el trimestre anterior, observamos una caída fuerte en el acceso al empleo de aproximadamente 3 puntos porcentuales. Con respecto al cuarto trimestre de 2010, donde las condiciones estacionales eran similares, también se observa un descenso similar, de 3 puntos porcentuales. Estas cifras muestran una fuerte recaída en la intensidad de creación de empleo en el último trimestre del 2011. Junto a la mayor



pérdida de empleo que hemos observado en la sección anterior del boletín, los datos dan cuenta otro trimestre más de la limitadísima capacidad de nuestro mercado de trabajo de mostrar ningún síntoma de recuperación.

Por tanto, una primera conclusión importante es que se observa una fuerte caída en el acceso al empleo desde el desempleo tanto con respecto al trimestre anterior como con respecto al mismo trimestre del año pasado.

**Gráfico 8**  
Porcentaje desempleados que acceden a un empleo en el trimestre siguiente



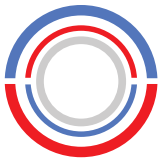
En el cuarto trimestre de 2011 se observa un descenso pronunciado en el acceso al empleo desde el desempleo con respecto al trimestre anterior y con respecto al mismo trimestre de 2010. Estos datos no permiten albergar expectativas de recuperación de nuestro mercado de trabajo a corto plazo.

### ¿Quiénes acceden al empleo?

Las características demográficas a destacar sobre los individuos que acceden al empleo frente a los que siguen desempleados en cada trimestre son las siguientes:

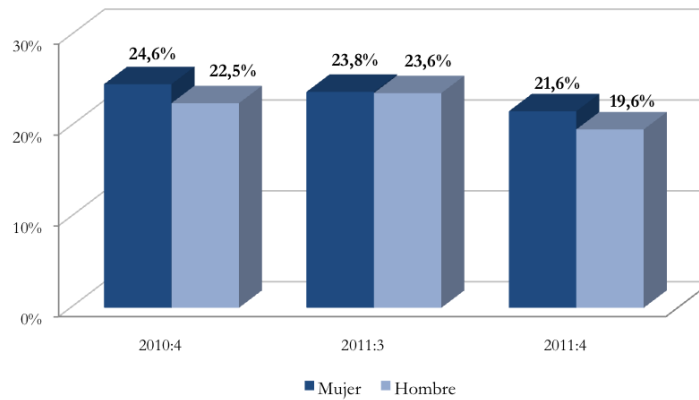
### - Diferencias por género:

Al comparar el acceso al empleo por género en el cuarto trimestre de 2011 con respecto al trimestre anterior y con respecto al mismo trimestre del año pasado, se observa un descenso tanto entre las mujeres como entre los hombres. La convergencia entre hombres y mujeres que se había producido en el trimestre anterior desaparece en este cuarto trimestre de 2011 y vuelve a observarse una diferencia por género a favor de las mujeres. 22 mujeres accedieron a un empleo en este trimestre frente a 20 hombres.



El acceso al empleo desciende tanto entre los hombres como entre las mujeres con respecto al trimestre anterior y con respecto al cuarto trimestre de 2010. De cada 100 desempleados en el trimestre anterior, alrededor de 20 hombres y 22 mujeres han accedido a un empleo en este trimestre.

**Gráfico 9**  
Porcentaje desempleados que acceden a un empleo en el trimestre siguiente por Género



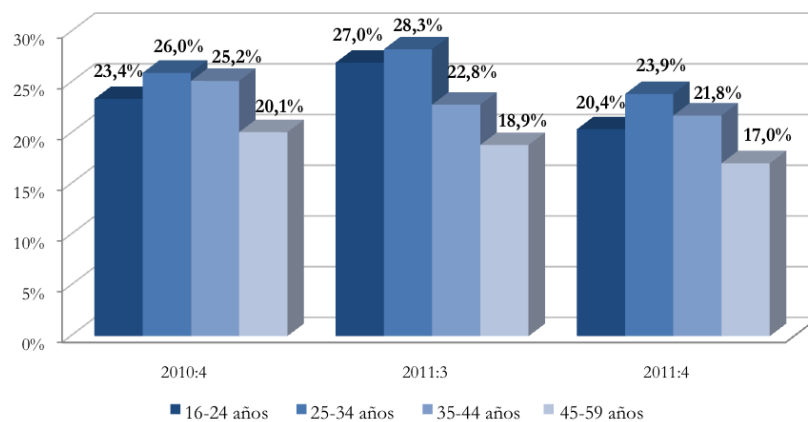
**- Diferencias por edad:**

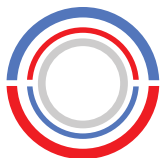
Al comparar el acceso a un empleo según la edad con respecto al trimestre anterior y con respecto al mismo trimestre de 2010, destaca la disminución en el acceso entre todos los grupos de edad. El mayor descenso se registra en el grupo de edad de 16-24 años, donde en el tercer trimestre

de 2011 27 individuos de cada 100 accedieron a un empleo, mientras que en el cuarto trimestre de 2011 solamente 20 de cada 100 lo consiguió. En el colectivo de jóvenes de 25 a 34 años el descenso fue menos pronunciado: de 28 a 24.

Disminuye el acceso a un empleo para los trabajadores de todos los grupos de edad con respecto al trimestre anterior y con respecto al cuarto trimestre de 2011. Las diferencias son especialmente notables en el colectivo de jóvenes de 16 a 24 años.

**Gráfico 10**  
Porcentaje desempleados que acceden a un empleo en el trimestre siguiente por Edad

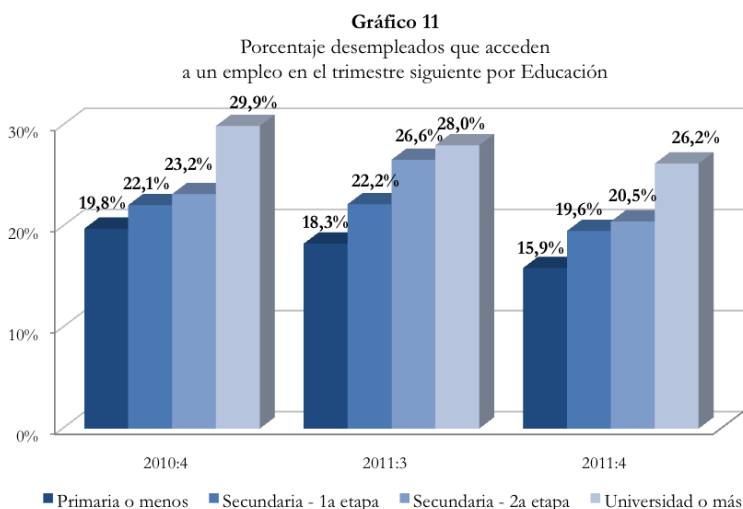




## - Diferencias por educación:

En el gráfico 11 se observa el mismo fenómeno que se había señalado en los colectivos analizados arriba: un descenso pronunciado en el acceso al empleo en todas las categorías. Por ejemplo, en el colectivo de trabajadores con estudios de secundaria superior, el descenso en el acceso ha sido del 27% al 21%. Sin embargo, se sigue manteniendo el resultado que venimos observando trimestre a trimestre, que es que el nivel educativo no sólo protege de la

pérdida de empleo, como se vio en la sección anterior, sino que también parece ayudar al acceso a un empleo para los desempleados: en el caso de los trabajadores con estudios universitarios o superiores, 26 de cada 100 accedieron a un empleo, frente a solo 20 de cada 100 para aquellos con estudios máximos de secundaria. El patrón y las magnitudes son casi idénticas a las mostradas en el mismo trimestre del año 2010, donde las condiciones estacionales eran las mismas.

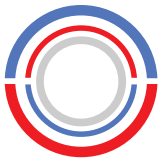


Los trabajadores con mayores niveles educativos acceden más fácilmente a un empleo desde el desempleo. Sin embargo, en este trimestre, el acceso al empleo desde el desempleo disminuyó para todos los niveles educativos, si comparamos con el trimestre anterior o con el cuarto trimestre de 2010.

## - Diferencias por nacionalidad:

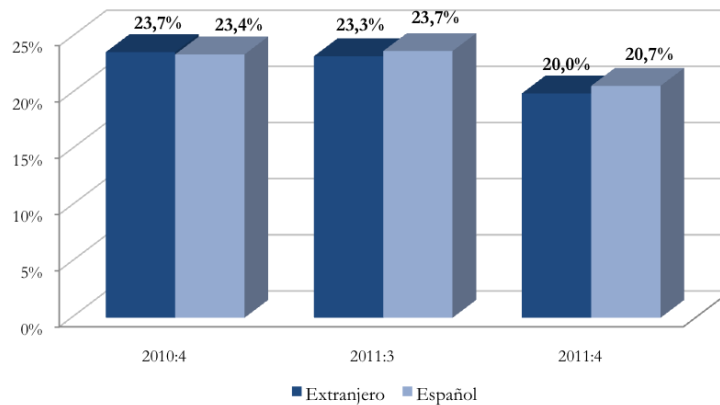
El gráfico 12 ofrece otro dato que ya observamos recientemente, y es que no existen diferencias importantes en el acceso a un empleo por nacionalidad. Si bien al comienzo de la crisis observábamos un mayor porcentaje de acceso al empleo por parte de los

inmigrantes desempleados, debido al menos en parte a su disposición de aceptar trabajos peor remunerados o de peores condiciones laborales, esta diferencia se ha ido reduciendo a lo largo del tiempo.



Trabajadores nativos e inmigrantes desempleados muestran unas tasas de acceso al empleo muy similares. Si bien al principio de la crisis se observaba una mayor tasa de acceso entre el colectivo inmigrante, esta diferencia ha desaparecido a medida que la crisis avanza y que las dificultades de encontrar empleo crecen

**Gráfico 12**  
Porcentaje desempleados que acceden a un empleo en el trimestre siguiente por Nacionalidad



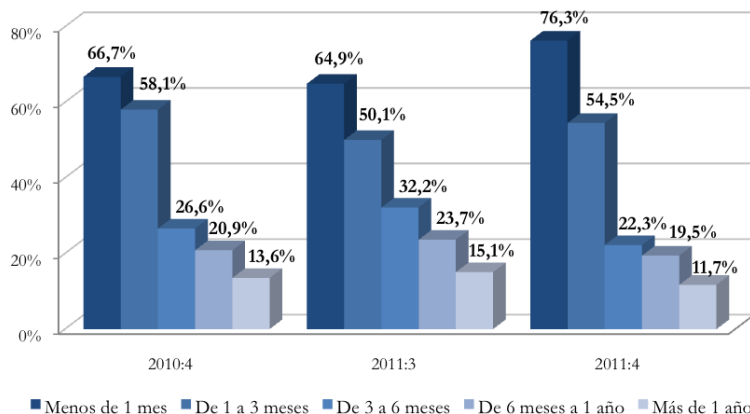
**- Diferencias según duración del desempleo:**

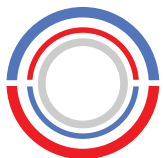
La importancia de la duración del desempleo para el acceso a un empleo se ha puesto de manifiesto durante todo el período de crisis económica. De cada 100 desempleados cuya duración en el desempleo está entre 1 y 3 meses, 55 encuentran un empleo en este trimestre. Sin embargo, si consideramos los desempleados de

larga duración, sólo 12 de cada 100 encuentran un empleo. Es fundamental que los parados encuentren apoyo y dispongan de información para tratar de dejar rápidamente la situación de desempleo, ya que a medida que se prolonga su situación de parados, las probabilidades de encontrar un empleo disminuyen intensamente.

El acceso al empleo se produce especialmente entre colectivos que acaban de caer en el desempleo, al igual que en los trimestres anteriores. Además, se observa un aumento en el acceso al empleo en este trimestre con respecto al trimestre anterior para los colectivos de desempleados de corta duración (menos de 3 meses).

**Gráfico 13**  
Porcentaje desempleados que acceden a un empleo en el trimestre siguiente por tiempo que llevaban desempleados





¿Cómo es el empleo al que acceden?

En esta sección, analizamos cuáles son las características de los empleos que encuentran los trabajadores que

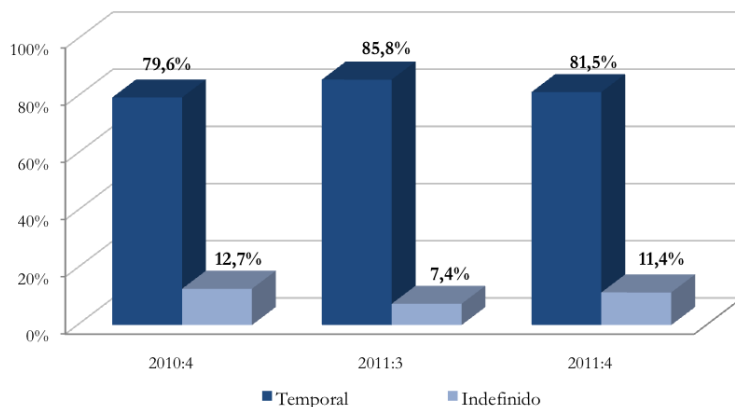
acceden al empleo desde el desempleo, y observamos la dinámica de estas características.

- Diferencias por Tipo de contrato:

El gráfico 14 revela, como en los trimestres anteriores, que la gran mayoría de contratos mediante los cuales se accede a un empleo son temporales – el 82%. Solamente un 11% de los accesos al empleo se realizan mediante contratos indefinidos (el 8% restante es acceso a un empleo no asalariado). El acceso a un empleo

indefinido se ha ido deteriorando trimestre tras trimestre. Si se compara la situación actual con la del mismo trimestre de 2010, donde las circunstancias estacionales son las mismas, se observa cómo los contratos indefinidos siguen perdiendo peso a favor de los temporales entre las nuevas contrataciones.

**Gráfico 14**  
Porcentaje desempleados que acceden a un empleo en el trimestre siguiente por tipo de contrato

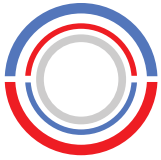


- Diferencias por Ocupación:

¿Cuáles son las ocupaciones que están siendo más demandadas? La Tabla 3 revela que las ocupaciones más demandadas en este trimestre son las de Servicios y Comercio, que absorben el 23% del acceso al empleo. Sin embargo se observa una disminución en el acceso al empleo en estas ocupaciones en el

cuarto trimestre de 2011 con respecto al trimestre anterior.

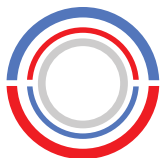
El empleo manual (cualificado y no cualificado) absorbe prácticamente más del 50% de la creación de empleo en este trimestre, al igual que en el trimestre pasado.



- Diferencias por Sector de Actividad:

La Tabla 3 revela que en este trimestre, el sector que ha experimentado el mayor descenso en el acceso al empleo es el de Servicios (de un 61% en el cuarto trimestre de 2011 a un 47% en el tercer trimestre de 2011). En Industria también disminuye ligeramente el acceso al

empleo. En cambio, en Agricultura se observa un aumento sustancial, mientras que en Construcción y Administración Pública la proporción de trabajadores que acceden a un empleo se mantiene prácticamente igual al trimestre anterior.



### B.2. Los Determinantes del Acceso al Empleo – Estimación Multivariante

Al igual que al analizar el riesgo de pérdida de empleo, en el análisis del acceso al empleo es también necesario cuantificar en qué medida cada una de las características personales y demográficas contribuyen a explicar el acceso al empleo de los trabajadores desempleados en el trimestre anterior, una vez que aislamos el efecto de cada factor del resto.

Para ello, es preciso estimar cuál es la probabilidad de que un individuo desempleado encuentre empleo en el trimestre siguiente. Tomando tanto a individuos que han accedido al empleo como aquellos que han continuado desempleados, es inmediato obtener la importancia relativa de variables como género, edad, educación, nacionalidad y duración del desempleo <sup>3</sup>. El valor de este análisis radica fundamentalmente en la información dinámica que aporta, al permitir analizar trimestre a trimestre cómo varía la importancia de cada uno de estos factores en la explicación del acceso al empleo de los trabajadores desempleados.

La Tabla 4 del Apéndice resume los resultados de la estimación de la probabilidad de acceder a un empleo en el segundo trimestre de 2011, así como en el primer trimestre de 2011, utilizando las mismas muestras de individuos que se han descrito en la sección anterior. Destacan los siguientes resultados:

---

<sup>3</sup> Se ha seguido exactamente la misma metodología que en la estimación de la probabilidad de caída al desempleo. La interpretación de los coeficientes debe entenderse, en consecuencia, de modo idéntico. Una explicación detallada se ofrece en la nota al pie número 4 de la sección anterior.

#### **Género y Probabilidad de Acceso al Empleo:**

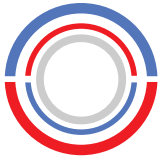
Si comparamos hombres y mujeres desempleadas con las mismas características observadas - edad, educación, estado civil y nacionalidad, se observa que la probabilidad de acceso al empleo de las mujeres es un 19% menor que la de un hombre. Esta diferencia en la probabilidad de acceso a un empleo entre mujeres y hombres de similares características ha disminuido ligeramente con respecto al trimestre anterior. Dado que hombres y mujeres en nuestro país muestran un grado de segregación ocupacional bastante notable, este menor acceso al empleo de las mujeres puede deberse a que son precisamente las ocupaciones más “femeninas” las que parecen generar una menor actividad económica.

#### **Edad y Probabilidad de Acceso al Empleo:**

Con respecto a la edad, los resultados permiten concluir que el intervalo de edad que más dificulta el acceso a un empleo parece ser el de los menores de 25 años. Todos los otros grupos de edad muestran una probabilidad de acceder a un empleo mayor que la del grupo de los trabajadores muy jóvenes. Es posible que una de las razones que provocan esta diferencia es que el menor de 25 años busca empleo con una intensidad menor (posiblemente vive en la casa familiar), pero dado que no tenemos datos que nos confirmen o desmientan esta posible justificación, debemos considerarla como especulativa.

#### **Educación y Probabilidad de Acceso al Empleo**

Los resultados de la estimación permiten concluir que tener estudios universitarios con respecto a tener como máximo estudios de primaria



Es fundamental que se facilite la búsqueda de empleo a los desempleados para que su situación en el desempleo se prolongue el mínimo tiempo posible.

parece ser un factor determinante para acceder a un empleo: los desempleados con estudios máximos de primaria tienen una probabilidad de acceder a un empleo que es un 28% menor que la de aquellos con estudios universitarios.

### **Nacionalidad y Probabilidad de Acceso al Empleo:**

Las estimaciones muestran que la nacionalidad sí parece ser, en este trimestre, al igual que en el trimestre pasado, un factor que dificulta el acceso a un empleo. Encontramos que los inmigrantes tienen una probabilidad de acceder a un empleo un 22% menor que la de los españoles con similares características.

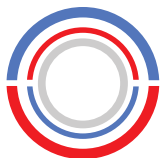
### **Duración del Desempleo y la Probabilidad de Acceso al Empleo:**

La duración del desempleo sigue siendo el factor clave que dicta la facilidad o dificultad de acceso a un empleo. La probabilidad de acceso al empleo decrece de modo muy sustancial a medida que la duración del desempleo se incrementa. En este trimestre se observa que los desempleados que llevan parados menos de 1 mes, presentan una probabilidad de salida del desempleo que es casi 6 veces mayor que la de un desempleado de similares características que lleva más de un año parado. Esta diferencia va disminuyendo a medida que avanza la duración del desempleo, pero sin duda la duración del desempleo es el factor que determina la facilidad de salida hacia un empleo. Si se compara con el trimestre anterior, el impacto de la duración del desempleo es mayor en los colectivos que llevan desempleados menos de 1 mes y de 1 a 3 meses y es casi igual en los colectivos que llevan desempleados de 3 a 6 meses y de 6 meses a 1 año.

La lección que se desprende de este resultado, y que coincide cualitativamente con la que se ha ofrecido en trimestres anteriores, es que es fundamental llevar a cabo políticas activas de empleo para que los trabajadores que pierden su empleo encuentren ayuda para salir de esa situación lo antes posible. Para esto tanto los Servicios Públicos de Empleo como otras agencias privadas deben actuar como verdaderas agencias de empleo, ofreciendo todas las posibilidades a empresas y trabajadores para que las vacantes encuentren el trabajador más adecuado en el menor tiempo posible, y que al mismo tiempo, mientras los parados encuentran un empleo, puedan reciclarse mediante cursos eficaces de formación para adecuar su capital humano a las demandas del mercado.

### **Subsidio de desempleo y la Probabilidad de Acceso a un Empleo**

Por último, analizamos la importancia del cobro de subsidio como factor determinante del acceso a un empleo desde el desempleo. La Tabla 4 del apéndice revela la importancia de este factor, que por supuesto está relacionado con la intensidad de búsqueda de trabajo: al comparar a dos individuos con similares características, incluso con la misma duración en el desempleo, aquel que no cobra subsidio tiene el doble de probabilidad de encontrar empleo que uno que no lo percibe.



### RESUMEN ACCESO AL EMPLEO DE LOS DESEMPLEADOS

-Se observa un descenso pronunciado en el acceso a un empleo con respecto al trimestre anterior y con respecto al mismo trimestre del año pasado, lo que no permite albergar expectativas de recuperación a corto plazo de nuestro mercado laboral.

-Por colectivos, las mujeres se enfrentan a mayores dificultades de acceso a un empleo que los hombres que tienen características similares.

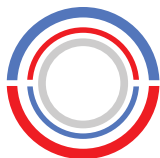
-Los trabajadores menores de 25 años muestran una tasa de acceso a un empleo menor que la del resto de los trabajadores, incluso cuando se comparan individuos que tienen características muy similares.

-El tipo de empleo al que acceden los desempleados en este trimestre es fundamentalmente temporal (un 82%) y mayoritariamente en ocupaciones manuales cualificadas y no cualificadas. El acceso a un empleo con contrato indefinido frente a temporal sigue disminuyendo si comparamos las tasas de acceso de este trimestre con las observadas en el mismo trimestre del año pasado.

-El sector que ha experimentado el mayor descenso en el acceso al empleo es el Sector Servicios, seguido por Industria. Por el contrario, se observa un aumento en el acceso al empleo en Agricultura, mientras que en Construcción y Administración Pública se mantiene constante con respecto al trimestre anterior.

-La duración del desempleo se manifiesta como el factor más relevante para una salida hacia el empleo. Los desempleados cuya duración en el desempleo supera los 6 meses se enfrentan con especiales dificultades para encontrar un empleo relativamente a aquellos cuya duración en el desempleo es menor. Este fenómeno persiste trimestre tras trimestre.

-Finalmente, entre dos individuos muy similares en cuanto a sus características personales y laborales, que comparten la misma duración en el desempleo pero se diferencian en que uno cobra subsidio y el otro no, aquel que NO cobra subsidio tiene una probabilidad de salida del desempleo hacia el empleo que es el DOBLE de la del otro trabajador. Este hecho está relacionado con la intensidad de búsqueda, que aumenta claramente cuando el subsidio se agota.



### Reconsideraciones Finales Cuantificación de las Transiciones Empleo-Desempleo y Desempleo-Empleo 4º Trimestre de 2011

Nuestro análisis de las Estadísticas de Flujos de la población activa del INE también permite realizar una estimación global del número total de trabajadores que han (1) perdido su empleo y (2) accedido a un empleo desde el desempleo en este cuarto trimestre de 2011, además de los porcentajes de pérdida y acceso, que es lo que habitualmente se ofrece desde este Observatorio Laboral.

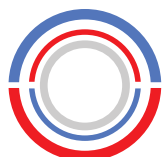
Para poder realizar estos cálculos es preciso reformular ligeramente los porcentajes de pérdida y de acceso al empleo publicados en el boletín. En este punto, hay que recordar que los boletines que el Observatorio Laboral de la Crisis presenta trimestre a trimestre consideran como unidad de análisis aquellos individuos que pertenecen a la población activa – es decir están ocupados o desempleados, durante los dos períodos cuya situación laboral se observa, es decir, el trimestre anterior y el último observado. Esto elimina de nuestro análisis a todos aquellos individuos que transitan hacia la inactividad desde el empleo o desde el desempleo en los dos periodos considerados. Para estimar el volumen total de trabajadores que han (1) perdido su empleo y que han (2) accedido a un empleo desde el desempleo tenemos que “recuperar” a estos individuos que transitan desde el empleo hacia la inactividad (ya que estaban ocupados en el momento t-1) y a aquellos que transitan desde el desempleo a la inactividad (puesto que estaban desempleados en el momento t-1).

Una vez re-calculados los porcentajes de pérdida de empleo y de acceso al empleo (los cambios con respecto a lo mostrado en el Observatorio son bastante pequeños), simplemente es necesario aplicarlos a los números totales de ocupados y parados del segundo trimestre que ofrece la EPA, para dar como resultado el volumen total de individuos que en este trimestre han perdido su empleo o han accedido al empleo desde el desempleo.

Las tablas siguientes muestran los volúmenes totales de pérdida de empleo así como de acceso al empleo desde el desempleo – agregados y según ciertos colectivos, una vez que los porcentajes de pérdida y acceso han sido re-calculados tras haber añadido los trabajadores mencionados arriba 4 .

---

4 Si se quisiera conocer todo el abanico de transiciones de los trabajadores en el mercado de trabajo en cada trimestre, y no solamente las de caída al desempleo desde el empleo y acceso al empleo desde el desempleo – lo cual no es el objetivo de este boletín, sería necesario contabilizar también las transiciones desde el empleo hacia la inactividad, por una parte, así como las transiciones desde la inactividad hacia el empleo y hacia el desempleo y las que se producen desde el desempleo hacia la inactividad. De esta manera, es posible obtener el número de empleados en un momento de tiempo t como el número de trabajadores ocupados en el trimestre anterior más la suma neta de todas las transiciones laborales que se observan en ese trimestre.



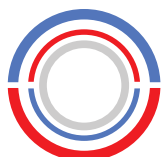
**Número total de trabajadores que han perdido su empleo en 2011:4**

	% Pierden su empleo	No. Total Ocupados en 2011:3 (EPA)	No. trabajadores que han perdido su empleo en 2011:4
Total	5,00%	18.156.300	908.194
<b>Por Género</b>			
Hombres	5,12%	10.034.000	513.430
Mujeres	4,87%	8.122.200	395.174
<b>Por Nacionalidad</b>			
Español	4,69%	15.782.700	739.991
Extranjero	10,80%	2.373.500	256.265
<b>Por Tipo de Contrato</b>			
Temporal	18,28%	3.950.400	722.281
Indefinido	1,61%	11.228.900	180.322
<b>Por sector de actividad</b>			
Industria	3,73%	2.576.300	96.176
Servicios	5,29%	13.501.500	713.648
Construcción	9,88%	1.370.700	135.422
Agricultura	6,02%	707.700	42.584

**Número total de trabajadores que acceden al empleo desde el desempleo en 2011:4**

	% Acceden a un empleo desde el desempleo	No. Total Desempleados en 2011:3 (EPA)	No. trabajadores que han accedido a un empleo desde el desempleo en 2011:4
Total	17,37%	4.978.300	864.729
<b>Por Género</b>			
Hombres	17,16%	2.674.000	458.924
Mujeres	17,58%	2.304.400	405.188
<b>Por Nacionalidad</b>			
Español	17,41%	3.824.100	665.640
Extranjero	17,05%	1.154.200	196.840

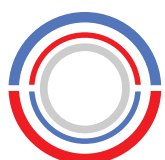
Fuente: Elaboración propia con datos de la Encuesta de Población Activa (INE)



## Apéndice Tabla 1

Características de los trabajadores empleados y de los que han perdido su empleo en ese trimestre						
	2011:3			2011:4		
	Empleados	Pierden su empleo	Total	Empleados	Pierden su empleo	Total
<i>Características demográficas</i>						
<i>Género</i>						
Mujer	19077	906	19983	18867	1010	19877
%	<b>95,5%</b>	<b>4,5%</b>	<b>100,0%</b>	<b>94,9%</b>	<b>5,1%</b>	<b>100,0%</b>
Hombre	23057	996	24053	22772	1265	24037
%	<b>95,9%</b>	<b>4,1%</b>	<b>100,0%</b>	<b>94,7%</b>	<b>5,3%</b>	<b>100,0%</b>
<i>Edad</i>						
16-24 años	1775	265	2040	1691	373	2064
%	<b>87,0%</b>	<b>13,0%</b>	<b>100,0%</b>	<b>81,9%</b>	<b>18,1%</b>	<b>100,0%</b>
25-34 años	8411	570	8981	8104	706	8810
%	<b>93,7%</b>	<b>6,3%</b>	<b>100,0%</b>	<b>92,0%</b>	<b>8,0%</b>	<b>100,0%</b>
35-44 años	12728	563	13291	12579	613	13192
%	<b>95,8%</b>	<b>4,2%</b>	<b>100,0%</b>	<b>95,4%</b>	<b>4,6%</b>	<b>100,0%</b>
45-59 años	16511	477	16988	16523	536	17059
%	<b>97,2%</b>	<b>2,8%</b>	<b>100,0%</b>	<b>96,9%</b>	<b>3,1%</b>	<b>100,0%</b>
<i>Educación</i>						
Primaria o menos	4257	307	4564	4080	324	4404
%	<b>93,3%</b>	<b>6,7%</b>	<b>100,0%</b>	<b>92,6%</b>	<b>7,4%</b>	<b>100,0%</b>
Secundaria - 1a etapa	11562	677	12239	11439	887	12326
%	<b>94,5%</b>	<b>5,5%</b>	<b>100,0%</b>	<b>92,8%</b>	<b>7,2%</b>	<b>100,0%</b>
Secundaria - 2a etapa	9610	387	9997	9538	528	10066
%	<b>96,1%</b>	<b>3,9%</b>	<b>100,0%</b>	<b>94,8%</b>	<b>5,2%</b>	<b>100,0%</b>
Universidad o más	16705	531	17236	16582	536	17118
%	<b>96,9%</b>	<b>3,1%</b>	<b>100,0%</b>	<b>96,9%</b>	<b>3,1%</b>	<b>100,0%</b>
<i>Estado Civil</i>						
Casado	26798	906	27704	26501	941	27442
%	<b>96,7%</b>	<b>3,3%</b>	<b>100,0%</b>	<b>96,6%</b>	<b>3,4%</b>	<b>100,0%</b>
Soltero	12168	866	13034	11944	1147	13091
%	<b>93,4%</b>	<b>6,6%</b>	<b>100,0%</b>	<b>91,2%</b>	<b>8,8%</b>	<b>100,0%</b>
Separado o viudo	3168	130	3298	3194	187	3381
%	<b>96,1%</b>	<b>3,9%</b>	<b>100,0%</b>	<b>94,5%</b>	<b>5,5%</b>	<b>100,0%</b>
<i>Nacionalidad</i>						
Extranjero	2071	214	2285	1981	252	2233
%	<b>90,6%</b>	<b>9,4%</b>	<b>100,0%</b>	<b>88,7%</b>	<b>11,3%</b>	<b>100,0%</b>
Español	40063	1688	41751	39658	2023	41681
%	<b>96,0%</b>	<b>4,0%</b>	<b>100,0%</b>	<b>95,1%</b>	<b>4,9%</b>	<b>100,0%</b>

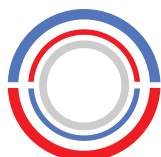
Fuente: Elaboración propia con datos de la Encuesta de Población Activa (INE)



## Apéndice Tabla 1 cont.

Características de los trabajadores empleados y de los que han perdido su empleo en ese trimestre						
	2011:3			2011:4		
	Empleados	Pierden su empleo	Total	Empleados	Pierden su empleo	Total
<i>Características demográficas</i>						
<i>Género</i>						
Mujer	19077	906	19983	18867	1010	19877
%	<b>95,5%</b>	<b>4,5%</b>	<b>100,0%</b>	<b>94,9%</b>	<b>5,1%</b>	<b>100,0%</b>
Hombre	23057	996	24053	22772	1265	24037
%	<b>95,9%</b>	<b>4,1%</b>	<b>100,0%</b>	<b>94,7%</b>	<b>5,3%</b>	<b>100,0%</b>
<i>Edad</i>						
16-24 años	1775	265	2040	1691	373	2064
%	<b>87,0%</b>	<b>13,0%</b>	<b>100,0%</b>	<b>81,9%</b>	<b>18,1%</b>	<b>100,0%</b>
25-34 años	8411	570	8981	8104	706	8810
%	<b>93,7%</b>	<b>6,3%</b>	<b>100,0%</b>	<b>92,0%</b>	<b>8,0%</b>	<b>100,0%</b>
35-44 años	12728	563	13291	12579	613	13192
%	<b>95,8%</b>	<b>4,2%</b>	<b>100,0%</b>	<b>95,4%</b>	<b>4,6%</b>	<b>100,0%</b>
45-59 años	16511	477	16988	16523	536	17059
%	<b>97,2%</b>	<b>2,8%</b>	<b>100,0%</b>	<b>96,9%</b>	<b>3,1%</b>	<b>100,0%</b>
<i>Educación</i>						
Primaria o menos	4257	307	4564	4080	324	4404
%	<b>93,3%</b>	<b>6,7%</b>	<b>100,0%</b>	<b>92,6%</b>	<b>7,4%</b>	<b>100,0%</b>
Secundaria - 1a etapa	11562	677	12239	11439	887	12326
%	<b>94,5%</b>	<b>5,5%</b>	<b>100,0%</b>	<b>92,8%</b>	<b>7,2%</b>	<b>100,0%</b>
Secundaria - 2a etapa	9610	387	9997	9538	528	10066
%	<b>96,1%</b>	<b>3,9%</b>	<b>100,0%</b>	<b>94,8%</b>	<b>5,2%</b>	<b>100,0%</b>
Universidad o más	16705	531	17236	16582	536	17118
%	<b>96,9%</b>	<b>3,1%</b>	<b>100,0%</b>	<b>96,9%</b>	<b>3,1%</b>	<b>100,0%</b>
<i>Estado Civil</i>						
Casado	26798	906	27704	26501	941	27442
%	<b>96,7%</b>	<b>3,3%</b>	<b>100,0%</b>	<b>96,6%</b>	<b>3,4%</b>	<b>100,0%</b>
Soltero	12168	866	13034	11944	1147	13091
%	<b>93,4%</b>	<b>6,6%</b>	<b>100,0%</b>	<b>91,2%</b>	<b>8,8%</b>	<b>100,0%</b>
Separado o viudo	3168	130	3298	3194	187	3381
%	<b>96,1%</b>	<b>3,9%</b>	<b>100,0%</b>	<b>94,5%</b>	<b>5,5%</b>	<b>100,0%</b>
<i>Nacionalidad</i>						
Extranjero	2071	214	2285	1981	252	2233
%	<b>90,6%</b>	<b>9,4%</b>	<b>100,0%</b>	<b>88,7%</b>	<b>11,3%</b>	<b>100,0%</b>
Español	40063	1688	41751	39658	2023	41681
%	<b>96,0%</b>	<b>4,0%</b>	<b>100,0%</b>	<b>95,1%</b>	<b>4,9%</b>	<b>100,0%</b>

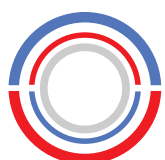
Fuente: Elaboración propia con datos de la Encuesta de Población Activa (INE)



## Apéndice Tabla 2

Estimación logit de la probabilidad de perder el empleo siendo empleado en el trimestre anterior						
Variable dependiente: Perder el empleo=1; Mantenerse empleado=0						
	2011:3			2011:4		
	(1)	(2)	(3)	(1)	(2)	(3)
<i>Características del trabajador y variables de capital humano</i>						
<b>Características del trabajador</b>						
Edad 25-34	0.521*** (0.052)	0.811 (0.104)	0.928 (0.119)	0.486*** (0.044)	0.794** (0.089)	0.904 (0.103)
Edad 35-44	0.390*** (0.039)	0.791* (0.103)	0.996 (0.130)	0.317*** (0.030)	0.699*** (0.082)	0.846 (0.100)
Edad 45-59	0.251*** (0.027)	0.758* (0.108)	1.056 (0.150)	0.199*** (0.019)	0.614*** (0.074)	0.808* (0.100)
Mujer	1.073 (0.067)	1.378*** (0.128)	1.343*** (0.124)	0.972 (0.056)	1.007 (0.082)	1.019 (0.084)
Extranjero	1.865*** (0.183)	1.127 (0.131)	1.015 (0.116)	1.917*** (0.181)	1.251* (0.147)	1.176 (0.136)
<b>Capital humano</b>						
Primaria o menos	2.893*** (0.292)	1.614*** (0.222)	1.640*** (0.227)	3.110*** (0.321)	1.945*** (0.257)	1.916*** (0.255)
Secundaria - 1a etapa	1.945*** (0.148)	1.399*** (0.142)	1.395*** (0.142)	2.653*** (0.194)	2.115*** (0.206)	2.074*** (0.205)
Secundaria - 2a etapa	1.359*** (0.119)	1.220* (0.140)	1.227* (0.142)	1.800*** (0.150)	1.565*** (0.172)	1.588*** (0.175)
<b>Sector de actividad</b>						
Agricultura		3.452*** (1.243)	3.195*** (1.147)		0.771 (0.397)	0.694 (0.350)
Construcción		2.820*** (0.667)	2.495*** (0.590)		3.513*** (0.832)	3.214*** (0.766)
Servicios		1.199 (0.214)	1.013 (0.182)		1.271 (0.243)	1.120 (0.216)
<b>Tipo de contrato</b>						
Temporal		9.701*** (1.919)	3.822*** (0.832)		10.615*** (2.148)	5.028*** (1.169)
Temporal*Construcción		0.794 (0.229)	0.924 (0.267)		0.452*** (0.126)	0.481*** (0.136)
Temporal*Servicios		0.764 (0.171)	0.913 (0.206)		0.859 (0.191)	0.915 (0.207)
Temporal*Agricultura		0.873 (0.356)	0.982 (0.401)		1.533 (0.828)	1.682 (0.898)

Fuente: Elaboración propia con datos de la Encuesta de Población Activa (INE)



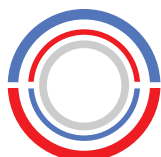
## Apéndice Tabla 2 cont.

Estimación logit de la probabilidad de perder el empleo siendo empleado en el trimestre anterior						
Variable dependiente: Perder el empleo=1; Mantenerse empleado=0						
	2011:3			2011:4		
	(1)	(2)	(3)	(1)	(2)	(3)
<i>Antigüedad en la empresa</i>						
Antigüedad en la empresa 6-12 meses			0.735** (0.091)			0.497*** (0.060)
Antigüedad en la empresa 12 meses-3 años			0.499*** (0.059)			0.396*** (0.045)
Antigüedad en la empresa 3 años-10 años			0.298*** (0.041)			0.330*** (0.043)
Antigüedad en la empresa más de 10 años			0.143*** (0.026)			0.180*** (0.031)
Constante	0.078*** (0.008)	0.014*** (0.003)	0.045*** (0.010)	0.091*** (0.009)	0.016*** (0.003)	0.048*** (0.012)
Observaciones	41300	24110	24110	41,125	24,008	24,008

Fuente: Elaboración propia con datos de la Encuesta de Población Activa (INE)

### Notas:

1. Errores estándar robustos entre paréntesis. Todas las regresiones están ponderadas por el peso correspondiente a cada individuo.
2. \* Significativo al 10%; \*\* Significativo al 5%; \*\*\* Significativo al 1%
3. Las categorías de referencia para cada característica son respectivamente: Edad 16-24 años, Hombre, Nacional, Educación universitaria, Industria, Contrato indefinido, Antigüedad en la empresa menos de 6 meses.
4. Los coeficientes reportados son odd-ratios. Un coeficiente mayor que la unidad debe ser interpretado en el sentido de que la probabilidad de caída aumenta en (coef-1)% respecto a la categoría de referencia. Un coeficiente menor de la unidad debe interpretarse en el sentido de que la probabilidad de pérdida es (1-coef.)% menor al del grupo de referencia.

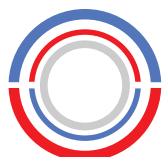


## Apéndice Tabla 3

Características de los trabajadores desempleados  
y de los que han encontrado empleo en ese trimestre

	2011:3			2011:4		
	Desempleados	Acceden a empleo	Total	Desempleados	Acceden a empleo	Total
<i>Características demográficas</i>						
<i>Género</i>						
Mujer	3224	1005	4229	3521	972	4493
%	<b>76,2%</b>	<b>23,8%</b>	<b>100,0%</b>	<b>78,4%</b>	<b>21,6%</b>	<b>100,0%</b>
Hombre	3706	1147	4853	3992	975	4967
%	<b>76,4%</b>	<b>23,6%</b>	<b>100,0%</b>	<b>80,4%</b>	<b>19,6%</b>	<b>100,0%</b>
<i>Edad</i>						
16-24 años	1170	432	1602	1253	321	1574
%	<b>73,0%</b>	<b>27,0%</b>	<b>100,0%</b>	<b>79,6%</b>	<b>20,4%</b>	<b>100,0%</b>
25-34 años	1752	691	2443	1910	599	2509
%	<b>71,7%</b>	<b>28,3%</b>	<b>100,0%</b>	<b>76,1%</b>	<b>23,9%</b>	<b>100,0%</b>
35-44 años	1863	551	2414	1975	549	2524
%	<b>77,2%</b>	<b>22,8%</b>	<b>100,0%</b>	<b>78,2%</b>	<b>21,8%</b>	<b>100,0%</b>
45-59 años	1950	453	2403	2161	444	2605
%	<b>81,1%</b>	<b>18,9%</b>	<b>100,0%</b>	<b>83,0%</b>	<b>17,0%</b>	<b>100,0%</b>
<i>Educación</i>						
Primaria o menos	1322	296	1618	1408	266	1674
%	<b>81,7%</b>	<b>18,3%</b>	<b>100,0%</b>	<b>84,1%</b>	<b>15,9%</b>	<b>100,0%</b>
Secundaria - 1a etapa	2759	787	3546	2933	713	3646
%	<b>77,8%</b>	<b>22,2%</b>	<b>100,0%</b>	<b>80,4%</b>	<b>19,6%</b>	<b>100,0%</b>
Secundaria - 2a etapa	1488	539	2027	1630	420	2050
%	<b>73,4%</b>	<b>26,6%</b>	<b>100,0%</b>	<b>79,5%</b>	<b>20,5%</b>	<b>100,0%</b>
Universidad o más	1361	530	1891	1542	548	2090
%	<b>72,0%</b>	<b>28,0%</b>	<b>100,0%</b>	<b>73,8%</b>	<b>26,2%</b>	<b>100,0%</b>
<i>Estado Civil</i>						
Casado	3079	818	3897	3314	879	4193
%	<b>79,0%</b>	<b>21,0%</b>	<b>100,0%</b>	<b>79,0%</b>	<b>21,0%</b>	<b>100,0%</b>
Soltero	3250	1164	4414	3527	943	4470
%	<b>73,6%</b>	<b>26,4%</b>	<b>100,0%</b>	<b>78,9%</b>	<b>21,1%</b>	<b>100,0%</b>
Separado o viudo	601	170	771	672	125	797
%	<b>78,0%</b>	<b>22,0%</b>	<b>100,0%</b>	<b>84,3%</b>	<b>15,7%</b>	<b>100,0%</b>
<i>Nacionalidad</i>						
Extranjero	771	234	1005	793	198	991
%	<b>76,7%</b>	<b>23,3%</b>	<b>100,0%</b>	<b>80,0%</b>	<b>20,0%</b>	<b>100,0%</b>
Español	6159	1918	8077	6720	1749	8469
%	<b>76,3%</b>	<b>23,7%</b>	<b>100,0%</b>	<b>79,3%</b>	<b>20,7%</b>	<b>100,0%</b>

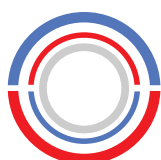
Fuente: Elaboración propia con datos de la Encuesta de Población Activa (INE)



## Apéndice Tabla 3 cont.

Características de los trabajadores desempleados y de los que han encontrado empleo en ese trimestre						
	2011:3			2011:4		
	Desempleados	Acceden a empleo	Total	Desempleados	Acceden a empleo	Total
<i>Inscripción en la oficina de empleo</i>						
Estaba inscrito y recibía algún tipo de prestación	2675	814	3489	2935	745	3680
%	<b>76,7%</b>	<b>23,3%</b>	<b>100,0%</b>	<b>79,8%</b>	<b>20,2%</b>	<b>100,0%</b>
Estaba inscrito sin recibir subsidio o prestación por desempleo	3538	992	4530	3844	880	4724
%	<b>78,1%</b>	<b>21,9%</b>	<b>100,0%</b>	<b>81,4%</b>	<b>18,6%</b>	<b>100,0%</b>
No estaba inscrito ni percibía ningún tipo de prestación/subsidio	658	328	986	681	302	983
%	<b>66,7%</b>	<b>33,3%</b>	<b>100,0%</b>	<b>69,3%</b>	<b>30,7%</b>	<b>100,0%</b>
<i>Tiempo que llevaba desempleado (%)</i>						
Menos de 1 mes	114	211	325	89	287	376
%	<b>35,1%</b>	<b>64,9%</b>	<b>100,0%</b>	<b>23,7%</b>	<b>76,3%</b>	<b>100,0%</b>
De 1 a 3 meses	357	358	715	350	420	770
%	<b>49,9%</b>	<b>50,1%</b>	<b>100,0%</b>	<b>45,5%</b>	<b>54,5%</b>	<b>100,0%</b>
De 3 a 6 meses	826	392	1218	1006	288	1294
%	<b>67,8%</b>	<b>32,2%</b>	<b>100,0%</b>	<b>77,7%</b>	<b>22,3%</b>	<b>100,0%</b>
De 6 meses a 1 año	1443	447	1890	1350	326	1676
%	<b>76,3%</b>	<b>23,7%</b>	<b>100,0%</b>	<b>80,5%</b>	<b>19,5%</b>	<b>100,0%</b>
Más de 1 año	4190	744	4934	4718	626	5344
%	<b>84,9%</b>	<b>15,1%</b>	<b>100,0%</b>	<b>88,3%</b>	<b>11,7%</b>	<b>100,0%</b>
<i>Características del empleo encontrado</i>						
<i>Tipo de contrato (%)</i>						
Temporal		85,8%			81,5%	
Indefinido		7,4%			11,4%	
<i>Sector de Actividad (%)</i>						
Agricultura		6,7%			13,5%	
Industria		10,3%			8,6%	
Construcción		11,1%			11,1%	
Servicios		61,2%			46,5%	
Administración Pública		19,0%			20,3%	
<i>Ocupación (%)</i>						
Directivo de empresa		0,6%			0,5%	
Técnicos y Profesionales		12,3%			18,0%	
Administrativos		6,9%			5,7%	
Servicios y Comercio		30,1%			23,2%	
Trab. Manuales cualificados		23,3%			21,6%	
Trab. Manuales no cualificados		26,7%			30,9%	
<i>Situación profesional (%)</i>						
Asalariado sector público		15,0%			16,5%	
Asalariado sector privado		78,3%			86,5%	
<i>Observaciones</i>	6930	2152	9082	7513	1947	9460

Fuente: Elaboración propia con datos de la Encuesta de Población Activa (INE)



## Apéndice Tabla 4

Estimación de la probabilidad de acceder a un empleo desde el desempleo		
Variable dependiente: Acceso al empleo=1; Mantenerse en desempleo=0		
	2011:3	2011:4
	(1)	(2)
<i>Género</i>		
Mujer	0.765*** (0.054)	0.812*** (0.061)
<i>Edad</i>		
Edad 25-34	1.421*** (0.140)	1.686*** (0.183)
Edad 35-44	1.286** (0.147)	1.636*** (0.203)
Edad 45-59	1.218 (0.156)	1.438*** (0.202)
<i>Estado civil</i>		
Soltero	0.888 (0.083)	0.676*** (0.066)
Separado o viudo	1.432*** (0.197)	0.831 (0.154)
<i>Educación</i>		
Primaria o menos	0.802* (0.097)	0.718*** (0.091)
Secundaria - 1a etapa	0.910 (0.083)	0.853* (0.080)
Secundaria - 2a etapa	1.116 (0.111)	0.852 (0.089)
<i>Nacionalidad</i>		
Extranjero	0.761*** (0.080)	0.780** (0.088)
<i>Tiempo que llevaba desempleado</i>		
Menos de 1 mes	4.590*** (0.620)	5.917*** (0.754)
De 1 a <3 meses	2.918*** (0.308)	4.114*** (0.413)
De 3 a <6 meses	2.592*** (0.260)	2.965*** (0.334)
De 6 a <1 año	2.111*** (0.193)	2.253*** (0.238)
<i>Situación en relación con la inscripción en la oficina de empleo</i>		
Recibía algún tipo de prestación	0.066*** (0.009)	0.057*** (0.007)
Constante	0.289*** (0.047)	0.239*** (0.042)
Observaciones	8862	9,212

### Notas:

1. Errores estándar robustos entre paréntesis. Todas las regresiones están ponderadas por el peso correspondiente a cada individuo.

2. \* Significativo al 10%;  
\*\* Significativo al 5%;  
\*\*\* Significativo al 1%

3. Las categorías de referencia para cada característica son respectivamente: Hombre, Edad 16-24 años, Casado, Educación universitaria, Nacional, Más de 1 año, No recibía subsidio o prestación por desempleo

Fuente: Elaboración propia con datos de la Encuesta de Población Activa (INE)